

VOYAGE DE M. MAURICE MAINDRON
DANS L'INDE MÉRIDIONALE

(mai à novembre 1901)

8^{me} Mémoire.

ARACHNIDES

(2^e partie)

par E. SIMON (1).

Ordo **ARANEAE**

Familia **DYSDERIDAE**

Segestria inda, sp. nov. — ♀ (pullus). Long. 8 mill. — Cephalothorax fusco-rufescens, tenuiter nigro-reticulatus. Abdomen cinereum, superne nigro-punctatum et vitta media nigricanti, antice confusa, postice segmentata, notatum, subtus dilutius, haud vittatum. Chelae sternumque nigricantia. Pedes pallide flavidi, femoribus sex anticis inferne minute nigro-binotatis. tibiis metatarsisque cunctis valde nigro-biannulatis, tibiis anticis aculeis inferioribus tenuibus et longis 3-3 aculeisque apicalibus minoribus et utrinque aculeis lateralibus, metatarsis anticis extus ad basin aculeo unico, intus aculeis binis, armatis.

Côte de Coromandel : Genji.

Je l'avais reçu antérieurement de Kodaikanal (Palni Hills).

La présence d'un vrai *Segestria* dans l'Inde est fort curieuse, je ne puis malheureusement en donner qu'une description incomplète, tous les individus recueillis étant jeunes. *S. inda* paraît surtout voisin de *S. bavarica* C. Koch, il en diffère par l'absence de bande noire ventrale (cette bande est indiquée même chez les très jeunes *S. bavarica*), par les épines inférieures des tibiais plus fines et plus longues et par la présence de deux épines basilaires internes aux métatarses de la première paire.

NOTA. — Le genre *Ariadna* est aussi représenté dans la faune indienne par quelques espèces encore inédites, dont je donne ici les descriptions bien qu'elles n'aient pas été recueillies par M. M. Maindron.

(1) Pour la 1^{re} partie voir Annales 1905, p. 161.

Ariadna taprobanica, sp. nov. — ♀ Long. 7 mill. — Cephalothorax fusco-rufescens, subtiliter nigro-cinctus. Abdomen fulvo-testaceum, superne late et confuse umbratum, postice valde infuscatum et prope mamillas fere nigrum. Chelae nigricantes. Sternum fulvorumfulum, nitidum. Pedes fulvi, quatuor antici, basi excepto, obscuriores et castanei. femoribus 1ⁱ paris aculeo interiore sat brevi, tibiis metatarsisque anticis aculeis inferioribus 3-3 et tibiis aculeo laterali interiore, parvo, submedio, armatis, femoribus posticis muticis (in *A. spinipedi* Lucas, tibiis anticis aculeis inferioribus longis 6-6, metatarsis aculeis 7-7 vel 8-8, inter se iniquis, armatis, et femore 3ⁱ paris intus aculeato).

Ceylan : Galle !

A. nebulosa, sp. nov. — ♀ long. 7 mill. — A praecedenti differt cephalothorace convexiore, castaneo haud nigro-cincto, abdomine fere omnino nigro subtus vix dilutiore, femoribus 1ⁱ paris aculeis interioribus binis, tibiis anticis aculeis inferioribus validis 3-3 et utrinque aculeis lateralibus minoribus trinis, metatarsis longioribus aculeis inferioribus 3-3 instructis.

Madura.

Sans doute voisin de *A. mouticola* Thorell, de Birmanie.

A. oreades, sp. nov. — ♀ Long. 7-8 mill. — Cephalothorax fusco-rufescens vel olivaceus, tenuiter nigro-cinctus. Abdomen nigricans, sat longe albido-hirsutum, subtus vix dilutius. Chelae nigricantes. Sternum fusco-olivaceum, saepe in medio leviter dilutius. Pedes sat longi, pallide flavidi, femoribus ad apicem late nigro-annulatis, patellis utrinque minute maculatis, tibiis metatarsisque ad basin atque ad apicem nigro fuscove annulatis, metatarsis anticis saepe omnino fuscis, femoribus 1ⁱ paris intus ad apicem biaculeatis, tibiis aculeis inferioribus sat tenuibus 3-3 apicalibusque minoribus et intus, prope medium, aculeo laterali parvo, metatarsis aculeis inferioribus 3-3 armatis, femoribus quatuor posticis aculeo dorsali subbasilari munitis.

Ceylan : Nuwara-Eliya ! Maturata !

Sous les écorces dans les forêts.

Espèce offrant le faciès et la coloration d'un *Segestriä*.

Familia ZODARIIDAE

Aux espèces de cette famille que j'ai décrites dans la première partie de ce travail (p. 170) il faut ajouter :

Storena nilgherina, sp. nov. — ♂ Long. 7 mill. — Cephalothorax fulvo-rufescens, tenuissime nigro-marginatus, parte cephalica valde infuscata fere nigra, subtilissime coriaceus et opacus. Clypeus verticalis planus, area oculorum multo latior. Oculi antichi in lineam valde procurvam semicircularem, inter se fere aequae et anguste distantes, medii lateralibus vix $1\frac{1}{4}$ majores. Oculi postici aequi, in lineam magis procurvam, medii a lateralibus quam inter se saltem duplo remotiores, spatio inter medios oculo paulo minore. Area oculorum mediorum parallela, paulo longior quam latior, medii antichi posticis majores. Abdomen sat longe ovatum, superne nigrinum, antice rufescenti-tinctum et leviter coriaceum, antice maculis binis subrotundis, prope medium arcibus transversis latis binis, dein vittis transversis trinis, apicem versus sensim minoribus, et supra mamillas macula subtriquetra albo-testaceis, decoratum, subtus pallide testaceum, regione epigasteris regioneque inframamillari duriusculis et rufulis, sublaevibus, mamillae testaceo-rufulae. Chelae fusco-rufulae. Sternum pedesque fulva. Pedes longi, versus extremitates graciles. Pedes antichi aculeis debilibus paucis muniti, postici sat numerose aculeati. Pedes maxillares fulvi, tibia tarsoque infuscatis; femore robusto, curvato, superne aculeato; patella nodosa, convexa, haud longiore quam latiore; tibia patella paulo brevior et latior, apophysibus binis : superiore nigra robusta sed acuta valde curvata, inferiore minore et denticiformi, extus ad apicem armata; tarso maximo, late ovato et convexo, sed acuminato, extus ad basin leviter emarginato; bulbo magno, complicato.

Nilghiris : Coonoor.

Diffère de *S. redimita* E. Sim. (p. 473), par le céphalothorax fauve-rouge au moins dans sa partie thoracique, les yeux antérieurs moins inégaux, le groupe des médians visiblement plus long que large, les médians postérieurs beaucoup plus rapprochés l'un de l'autre que des latéraux. etc.

Familia **ARGIOPIDAE**

Subfamilia **TETRAGNATHINAE**

Eucta Isis E. Simon, in Ann. Soc. ent. Fr., 1880, Bull., p. xviii. Pondichéry.

Décrit d'Égypte, retrouvé depuis dans l'Inde.

Tetragnatha gracilis (Stol.). — *Meta gracilis* Stoliczka, in Journ. Asiat. Soc. Beng., XXXVIII, p. 244, pl. XIX. f. 2. — *Tetragnatha*

latifrons Thorell, Stud. Rag. Mal. etc., I, 1877, p. 434. — *ibid.* II, p. 109.

Nilghiris : Coonor.

Décrit de Calcutta; très répandu dans l'Inde et dans une grande partie de la Malaisie (1).

T. MANDIBULATA Walckenaer, Apt. II, 1841, p. 241. — *T. minoraria* E. Simon, in Ann. Soc. ent. Fr., 1877, p. 83. — *T. leptognatha* Thorell, St. Rag. Mal. etc., I, 1877, p. 101 (441). — *T. minoraria* Thorell, in Ann. Mus. civ. Gen., 1887, p. 133. — *T. mandibulata* E. Simon, in Fn. Haw., t. II, 1900, p. 468.

Pondichéry.

Espèce très commune dans l'Inde, l'Indo-Chine, la Malaisie, les îles Philippines et les îles Sandwich.

LEUCAUGE DECORATA (Blackw.). — *Tetragnatha decorata* Blackwall, in Ann. Mag. Nat. Hist., 3^a ser., XIV, 1869, p. 44. — *Nephila angustata* Stoliczka, in Journ. As. Soc. Beng., XXXVII, pars II, 1869, p. 241. — *Tetragnatha decorata* O. P. Cambridge, in Linn. Soc. Journ. Zool., X, p. 389, pl. XIII, f. 61-68. — *Meta celebesiana* Thorell, St. Rag. Mal. IV, pars I, p. 126. — *Argyropeira celebesiana* Pocock, Fn. Br. India, Arachn., 1900, p. 216.

Pondichéry; côte de Malabar : Mahé.

NOTA. — *Epeira nigrotrivittata* Doleschall, paraît être synonyme de *Tetragnatha celebesiana* Walckenaer, qui est très répandu dans toute la Malaisie et une partie de l'Australie, d'où il a été figuré par L. Koch sous le nom de *Meta decorata* (in Ar. Austr., I, pl. XI, fig. 5).

Thorell a cependant distingué le *T. celebesiana* de l'*Ep. nigrotrivittata*, mais ce qu'il dit du premier (l. c., p. 126) s'applique à l'espèce de l'Inde *T. decorata* Blackwall.

Il n'y a pas à tenir compte du prolongement conique de l'abdomen qui varie individuellement, mais les deux espèces sont faciles à distinguer :

Chez *L. celebesiana* ♀, l'abdomen, vu de profil, offre sur les flancs une bande supérieure argentée entière, droite, atténuée, atteignant presque l'apex et une bande inférieure courbe plus étroite et abrégée, confluyente à la précédente dans une grande partie de sa longueur.

(1) Ne pas confondre cette espèce avec le *Tetragnatha gracilis* Lucas, des Canaries, qui est synonyme de *T. nitens* Audouin.

en dessous les deux bandes ventrales sont assez étroites, bien nettes et parallèles, il s'y joint parfois en avant les traces d'une bande médiane abrégée; les fémurs de la première paire offrent, sur leur face antérieure 4 ou 5 épines unisériées, et sur leur face dorsale 3 épines presque équidistantes; chez le mâle le tibia de la patte-mâchoire est à peine deux fois plus long que la patella et environ de la longueur du tarse.

Chez *L. decorata* Bl. ♀ l'abdomen, vu de profil, offre, sur les flancs, une bande argentée entière mais bifurquée en arrière, avec le rameau inférieur plus court oblique et obtus, et une bande intérieure plus étroite et plus courte, à peine courbée et séparée de la précédente presque jusqu'à la base, les deux bandes ventrales sont confluentes, n'en formant qu'une seule, parfois un peu rembrunie au milieu; les fémurs de la 1^{re} paire offrent sur leur face interne 3 épines unisériées et sur leur dorsale une seule très petite épine subapicale qui manque parfois; chez le mâle le tibia de la patte-mâchoire très grêle est plus de trois fois plus long que la patella et deux fois plus long que le tarse qui est très petit; enfin *L. decorata* est toujours beaucoup plus petit que *L. celebesiana* W.

L. ARGENTATA (Cambr.). — *Tetragnatha argentata* O. P. Cambridge, in Linn. Soc. J. Zool., X, 1869, p. 392, pl. XIII, ff. 76-82.

Ceylan : Kandy.

L. CULTA (Cambr.). — *Tetragnatha culta* O. P. Cambridge, loc. cit., p. 390, pl. XIII, ff. 69-75.

Ceylan : Kandy.

Subfamilia ARGIOPINAE

ARANEUS LAGLAIZEI E. Simon, in Ann. Soc. ent. Fr., 1877, p. 77.

Côte de Malabar : Mahé. — Nilghiris : Coonoor.

Espèce très répandue dans l'Inde et la Malaisie.

A. EXCELSUS (E. Simon). — *Glyptogona excelsa* E. Simon, in J. Asiat. Soc. Beng., LVIII, 1889, p. 337.

Nilghiris : Coonoor.

Décrit de l'Himalaya.

A. DECENS Thorell, St. Rag. Mal. etc. 1, p. 379. — *Epeira hispida* Doleschall (præocc.). — *Epeira Rumpfi* Thorell, St. Rag. Mal. II, p. 296.

— *Ep. rufofemorata* E. Simon, in Ann. Mus. Gen., 1884, p. 348. — *Araneus Rumpfi* Pocock, Fd. Br. Ind., Ar., p. 228.

Nilghiris : Conoor.

Espèce très répandue dans l'Inde et une grande partie de la Malaisie.

NOTA. — *Epeira decens* Blackwall étant un *Larinia*, le nom *decens* n'est pas préoccupé dans le genre *Araneus*.

A. THEISI Walckenaer, Apt., II. 1841, p. 50 (*Epeira*). — *Ep. mangareva* id., IV. p. 469. — *Ep. bramifica* Stoliczka, in J. As. Soc. Beng., XXVIII, p. 238. — *Ep. mangareva et triangulifera* Thorell.

Pondichéry.

Espèce largement distribuée dans presque toutes les régions tropicales du monde.

POTVS... sp.?

Pondichéry.

Un très jeune individu, non déterminable, ressemblant au *P. turri-ger* E. Simon.

CYCLOSA MULMEINENSIS (Thorell). — *Epeira* id. in Ann. Mus. civ. Gen., XXV, 1887, p. 221.

Côte de Coromandel : Genji.

Décrit de Birmanie.

CHORIZOOPES FRONTALIS O. P. Cambridge, in Pr. Zool. Soc. Lond., 1870, p. 738. pl. XLIV, f. 6.

Nilghiris : Coonoor.

Espèce commune à Ceylan, indiquée aussi de Birmanie.

Familia MIMETIDAE

Mimetus indicus, sp. nov. — ♀ Long. 4 mill. — Cephalothorax laevis, setis spiniformibus longissimis et erectis in medio parce munitus, pallide luteus, vitta media lata fusco-castanea, antice, pone oculos, valde luteo-variegata et plagiata, postice, in parte thoracica, leviter coarctata et dentata, ornatus. Oculi clypeusque ut in *M. interfectori*. Abdomen magnum, latius quam longius, antice posticeque declive et rotundum, utrinque attenuatum sed obtusum, superne obscure cinereum et nigro-punctatum, vitta media alba transversa lata, in medio interrupta, in declivitate postica, utrinque macula obliqua atque in medio arcubus parvis seriatis nigris, ornatum, subtus pallide cinereo-testaceum. Chelae fulvo-olivaceae, apicem versus sensim obscuriores. Partes oris olivaceae, ad basin nigricantes. Sternum pedesque pallide

lutea, femoribus subtus maculis iniquis paucis seriatis annuloque apicali lato (saltem in pedibus anticis) fuscis notatis, patellis fuscis, tibiis metatarsisque annulis minutissimis trinis pallide fuscis ornatis; tibiis 1^o parvis aculeis gracilibus et rectis longissimis. inter se parum iniquis, septem, metatarsis aculeis similibus sex instructis. Plaga genitalis rufula, parum convexa, foveola longiore quam latiore, antice attenuata et obtusa, utrinque leviter ampliata et tuberculo parvo munita, impressa.

Nilghiris : Coonoor.

Très voisin de *M. intersector* Hentz, dont il se distingue surtout par sa taille moitié moindre, par les épines internes sériees de ses tibiais et métatarses antérieurs plus grêles, moins inégales et droites, enfin par sa plaque génitale beaucoup moins convexe et creusée d'une fossette (1).

Melaenosia, nov. gen.

Cephalothorax sat longe ovatus, modice convexus. Oculi fere ut in *Mimeto*, quatuor postici, superne visi, in lineam leviter procurvam. sat magni, medii lateralibus vix majores et a lateralibus quam inter se vix remotiores, medii antici nigri et prominuli reliquis oculis multo majores, area quatuor mediorum latior quam longior et antice quam postice multo latior. Clypeus oculis mediis anticis latior, sub oculis leviter depressus, dein convexus. Abdomen longius quam latius, oblongum. Chelae, partes oris, sternumque fere ut in *Mimeto*. Pedes graciles, breviores et inter se multo minus inaequales, setosi haud aculeati. tibiis metatarsisque anticis setis curvatis seriatis carentibus.

Ce nouveau genre se distingue à première vue de tous les autres *Mimetidae* par les pattes antérieures mutiques manquant des épines sériees caractéristiques, à part cela il paraît assez voisin des *Mimetus* vrais.

Melaenosia pustulifera, sp. nov. — ♀ Long. 3,5 mill. — Cephalothorax laevis, parte cephalica setis erectis paucis conspersa. pallide flavescens, macula media parva longa, atque in parte anteriore linea marginali tenui, nigris, notatus, clypeo leviter rufulo, macula media parva nigra munita. Abdomen pallide cinereo-testaceum, superne obscure variegatum et tuberculis parvis et humillimis nigris, longis-

(1) T. Workman a figuré (mais non décrit) un *Mimetus* de Singapore sous le nom de *Linyphia rugosa* (in Mal. Spid. II, pl. 120), qui ne diffère peut-être pas du *Mimetus indicus*.

sime setiferis (setis albidis) conspersum. Chelae et partes oris fusco-olivaceae. Sternum pedesque lutea, sternum macula apicali, utrinque maculis marginalibus binis maculaque media confusa fuscis notatum. Pedes annulis angustis numerosis intense nigris, cinctis.

Côte de Coromandel : Genji.

Familia THOMISIDAE

DIETA VIRENS (Thorell). — *Orus id.* in Kongl. sv. Vet. Akad. Handl., XXIV, 2, 1891, p. 91.

Ceylan : Kandy.

Espèce décrite de Singapore, répandue en Malaisie, dans l'Indo-Chine et dans le nord de l'Australie (1); je l'avais déjà recueillie à Ceylan.

Diffère de *D. parallela* E. Simon, de Chine et du Japon, par ses yeux médians postérieurs encore plus resserrés, par ses fémurs antérieurs pourvus (indépendamment de leurs longues épines antérieures) de 4 ou 5 épines dorsales très courtes unisériées, tandis que ceux de *D. parallela* n'offrent que 2 ou 3 épines dorsales plus fines et plus longues.

Dieta chlorion, sp. nov. — ♀ long. 7-8 mill. — Pallide lutea vel virescens, oculis cunctis (lateralibus late, mediis anguste) albo-limbatis, abdomine albo-testaceo. A *D. virenti* Th. et *parallela* E. Sim. praesertim differt area oculorum mediorum brevior et oculis mediis posticis a sese latius distantibus, spatio oculo plus triplo latiore separatis (in reliquis spec. spatio inter oculos medios posticos oculo haud vel vix duplo latiore). Aculei pedum anteriorum pellucentes ut in *D. parallela* ordinati.

Nilghiris : Coonoor.

J'avais reçu cette espèce en nombre du Madura et des Monts Kodaikanal.

DIETOPSIS PARNASSIA E. Simon, Hist. Nat. Ar., 1, 1895, p. 984.

Nilghiris : Coonoor.

Décrit des monts Kodaikanal (Palni Hills).

LYCOPUS TRABEATUS E. Simon, in Ann. Soc. ent. Belg., XXXIX, 1895, p. 433.

(1) *Diaea tennis* L. Koch. Ar. Austr., 1, p. 586, pl. XLV, f. 5, en est peut-être synonyme, ou au moins appartient aussi au genre *Dieta*.

Nilghiris : Coonoor.

Espèce répandue dans l'Inde méridionale.

AMYCIAEA FORTICEPS (O. P. Cambridge). — *Amycle id.*, in Pr. Zool. Soc. Lond., 1873, p. 122.

Côte de Malabar : Mahé.

Décrit de Ceylan où il est très commun; je l'ai aussi trouvé à Singapore; je l'ai reçu de Java et Thorell l'a indiqué de Birmanie.

Tmarus soricinus, sp. nov. — ♀ long. 6-7 mill. — Cephalothorax obscure fulvus, albido-variegatus et reticulatus, parte cephalica, pone oculos, lineolis albidis trinis, lateralibus postice convergentibus, notata. regione oculorum et clypei albida, crebre fulvo fuscove atomaria, tuberibus oculorum lateralium fusco-olivaceis, opacus, parte cephalica setis spiniformibus erectis, modice longis, triseriatis (3-3-3) supra armata. Area oculorum mediorum non multo longior quam postice latior. Clypeus area oculorum vix aequilatus, leviter proclivis, ad marginem setis quinque munitus. Abdomen magnum, postice ampliatum, sed breviter turbinatum, cinereo-testaceum, punctis rufulis longe setiferis conspersum et albido-variegatum, postice transversim albido-segmentatum, subtus concolor hand vittatum. Chelae albae, parce fulvo-punctatae. Sternum fulvo-olivaceum. Pedes lutei, femoribus subtus albidioribus sed crebre fulvo-punctatis, tibiis metatarsisque, ad radicem aculeorum, minutissime fusco-punctatis; femoribus 1ⁱ paris intus aculeis gracilibus et longis trinis, extus aculeis minoribus quatuor, tibiis aculeis inferioribus 2-2 vel 2-3, utrinque aculeis trinis, superne aculeis setiformibus binis, metatarsis aculeis inferioribus validis et longis 4-5 et utrinque aculeis similibus binis, instructis. Area genitalis fusca, confusa, antice fovea rufula simplici et longitudinali impressa.

Nilghiris : Coonor.

Espèce fort voisine de *T. piger* Walckenaer, d'Europe, dont elle a entièrement le faciès; elle s'en distingue par le groupe des yeux médians à peine plus long que large, l'abdomen dépourvu de bande noire ventrale, les épines des pattes antérieures plus fortes et plus nombreuses surtout aux métatarses (ceux du *T. piger* ont en dessous 2-2, ceux de *T. soricinus* 4-5), enfin par la fossette de l'épigyne rougeâtre, simple et beaucoup plus longue que large (celle de *T. piger* est noire, transverse et coupée de deux petites côtes parallèles).

T. fasciolatus, sp. nov. — ♀ Long. 5-6 mill. — Cephalothorax obscure fulvus, valde albido-variegatus et reticulatus, vitta media

albida lata, in medio leviter coarctata et pone oculos fulvo-biplagiata, notatus, regione oculorum et clypei albida, minute rufulo fuscove atomaria, opacus, setis erectis longissimis, in parte cephalica triseriatis, conspersus. Area oculorum mediorum evidenter longior quam postice latior. Clypeus area oculorum circiter aequalatus, proclivis, ad marginem setis quinque munitus. Abdomen postice ampliatum sed breviter et obtuse turbinatum, cinereo-testaceum, punctis rufulis longe setiferis paucis conspersum, confuse transversim fusco-segmentatum, antice albidum, postice vitta longitudinali confusa albida notatum, subtus concolor. Chelae albae, fulvo-plagiatae. Sternum fulvo-olivaceum. Pedes lutei concolores, interdum femoribus anticis subtus albidioribus et crebre fulvo-punctatis, aculeis, ut in praecedenti ordinatis, armati. Fovea genitalis magna, rufula, latior quam longior et fere semicircularis, septo lato et obtuso divisa.

Nilghiris : Coonoor. — Côte de Coromandel : Genji.

Voisin du précédent, s'en distingue par le groupe des yeux médians plus long, le bandeau plus proclive, les chélicères non ponctuées et surtout par la fossette génitale beaucoup plus grande, transverse, semicirculaire et divisée par une large carène obtuse.

TALAU OPPORTUNUS (O. P. Cambridge). — *Thomisus* id. in Pr. Zool. Soc. Lond., 1873, p. 120. pl. XIII, fig. 5.

Nilghiris : Coonoor.

Décrit de Ceylan où il est commun.

LYSITELES CATULUS E. Simon, in Ann. Soc. ent. Belg., XXXIX, 1895. p. 434.

Côte de Coromandel : Genji.

Je le possédais du Madura et des monts Kadaikanal.

Misumena braminica, sp. nov. — ♀ Long. 5,6 vel 7 mill. — Cephalothorax subtiliter coriaceus, granulis parvis, longe setiferis, paucis et seriatis, conspersus, albido-testaceus, vittis binis fusco-rufulis latissimis, marginem posticum haud attingentibus, notatus, tuberculis oculorum lateralium cinereo-albidis, clypeo infuscato. Oculi antici inter se aequales, medii a lateralibus quam inter se evidenter remotiores. Oculi postici in lineam latiore minus recurvam, inter se late et fere aequae distantes. Oculi quatuor medii aream latiore quam longiore et antice quam postice evidenter angustiore occupantes, antici posticis paulo majores. Clypeus area oculorum mediorum angustior. Abdomen vix longius quam latius, breviter ovatum, postice leviter am-

pliatum, albido-testaceum, superne vittis binis roseis latissimis, antice convergentibus, postice attenuatis et abbreviatis, ornatum. Sternum obscure fulvum. Chelae pedesque lutei, tibiis 1^a paris ad marginem anteriorem aculeis mediocribus et iniquis 5, basin articuli haud attingentibus, ad marginem posteriorem aculeo parvo unico, tibiis 2^a paris utrinque aculeo parvo, metatarsis quatuor anticis aculeis validioribus 8-6 vel 7-5 subtus instructis, pedes quatuor postici mutici. Plaga genitalis simplex.

Côte de Coromandel : Pondichéry, Genji.

Cette espèce, très répandue dans l'Inde, a le faciès du *M. vatia*; elle en diffère surtout par le céphalothorax parsemé de granulations piligères, par les yeux médiaux antérieurs plus rapprochés l'un de l'autre que des latéraux, par le groupe des yeux médians plus large que long et plus étroit en avant qu'en arrière, etc.

Genus **Thomisus**.

1. (*Thomisus* sensu stricto). — Oculi quatuor postici inter se fere equidistantes. Area oculorum mediorum circiter aequae longa ac postice lata.

Thomisus leucaspis, sp. nov. — ♀ Long. 6-7 mill. — Cephalothorax luteus, regione oculorum et clypei albo-opaca, parte cephalica lineis tenuibus trinis et postice macula magna triquetra laciniata albis notata, subtilissime coriaceus, parte thoracica utrinque, prope marginem, granulis setiferis paucis conspersa, tuberculis frontalibus validis, longis et turbinatis oblique erectis. Abdomen magnum, album vel flavescens. Chelae pedesque lutei, chelae antice late albo-plagiatae, femoribus anticis subtus albo-plagiatis et reticulatis, antice aculeis parvis fuscis 4 (rarius 5) uniseriatis, in maculis parvis nigris insertis, armatis, patellis tibiis metatarsisque late albo-annulatis, tibiis subtus in parte apicali aculeis pellucidibus sat longis 3-2, metatarsis aculeis validioribus et longioribus, basin articuli attingentibus, 5-5 vel 5-6 armatis. Sternum albidum (mas ignotus).

Côte de Coromandel : Genji.

Je possédais déjà cette espèce du Madura et des monts Kodaikanal; elle est voisine de *T. Grubei* E. Simon, de Mongolie.

2. (*Davadius* Thorell). — Oculi medii postici a se se quam a lateralibus multo remotiores. Area oculorum mediorum multo latior postice quam longior.

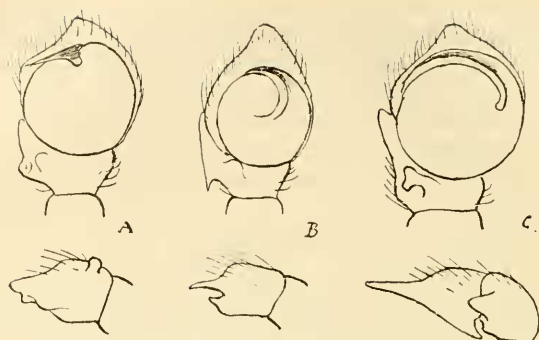


Fig. 1. — A. *Thomisus granulifrons* E. Simon, tibia et bulbe de la patte-mâchoire vus en dessous. Id. tibia de profil du côté externe. — B. *T. rigo-ratus*, E. Simon, id. — C. *T. callidus* Thorell, id.

T. granulifrons, sp. nov. — ♂ Long. 2,5 mill. — Cephalothorax rubro-cervinus, versus marginem sensim obscurior, tuberculis frontalibus albido-variegatis, subtiliter coriaceo-granulosus et granulis grossis subrotundis, postice in parte cephalica densis et aream magnam triquetram occupantibus, in parte thoracica lineolas radiantes parum regulares designantibus, munitus, tubera frontalia longa et divaricata, ad basin sat crassa et superne leviter convexa, ad apicem turbinata atque acuta. Oculi ordinarii. Clypeus verticalis area oculorum mediorum paulo angustior. Chelae rufescentes, coriaceae, extus haud tuberculatae. Abdomen pentagonale, superne rubro-cervinum, postice confuse transversim fusco-striatum et saepe maculis fuscis binis notatum, duriusculum, crebre coriaceo-granulosum, ad marginem anticum et lateralium minute crenulatum, subtus pallide testaceum. Sternum fulvum, parce granulosum. Pedes sat breves, quatuor antici fusco-rufuli, femoribus supra ad apicem, patellis tarsisque dilutioribus, femoribus subtus fere nigris et sat subtiliter granulosis, antice aculeis trinis minutissimis, pellucetibus aculeoque dorsali erecto armatis. Pedes postici fulvi, confuse annulati. Pedes-maxillares fulvo-olivacei; femore mutico, crasso, apicem versus sensim ampliatus; patella mutica; tibia patella haud brevior, extus ad basin, fere supra, apophysi nigra, parva et truncata armata, ad angulum, secundum marginem tarsi, longe producta, attenuata, oblique truncata et subfurcata, inferne visa extus ampliata et prope medium tuberculo marginali subrotundo munita; tarso late ovato, bulbum parum superante; bulbo disciformi, ro-

tundo, apice abrupte emarginato et apophysi nigra valida sed acutissima, subrecta et intus inflexa, armato (fig. 1 A).

♀ Long. 7,8 vel 9 mill. — Cephalothorax luteus, in medio dilutior, subtilissime coriaceus et granulis parvis conspersus, regione oculari crebrius granulosa. albido-opaca, postice, secundum lineam oculorum, nigro vel rubro-lineata, antice late fusco-olivaceo-marginata sed albo-granulosa, tuberibus frontalibus modice longis, conicis et obtusis, apice saepe rufulis. Oculi laterales antici mediis saltem duplo majores. Abdomen magnum, album vel flavescens, supra antice plerumque oblique nigricanti-marginatum. angulis posticis obtusis, granulis rufulis saepe ornatis. Chelae sternum pedesque lutea. Chelae antice linea alba transversa, valde anguloso-sinuosa notatis. Pedes concolores haud albo-variegati, femoribus anticis aculeis albidis minutissimis vix distinctis munitis, tibiis subtus, prope apicem aculeis parvis 2-4, metatarsis aculeis validioribus (praesertim interioribus) crebre seriatis, 4-5 vel 4-6, basin articuli haud attingentibus, armatis.

♀ (varietas). Regio oculorum nigra macula media parva lutea triquetra ornata et postice linea transversa alba discreta. Femora tibiaeque 4ⁱ paris maculis nigris paucis subrotundis et albido-limbatis ornata. Metatarsi quatuor antici apice nigro-annulati.

Côte de Coromandel : Pondichéry, Genji.

Se trouve aussi au Madura et à Ceylan.

T. rigoratus, sp. nov. — ♂ Long. 2,5 mill. — A praecedenti, cui valde affinis et subsimilis est, differt chelis, ad marginem exteriorem, in dimidio apicali, tuberibus nigris binis munitis, femoribus 4ⁱ paris subtus grossius nigro-granulosis, antice aculeis brevibus subnigris trinis aculeoque dorsali erecto armatis, pedibus-maxillaribus parvis, gracilioribus, femore mutico apice vix ampliato, tibia apophysi basali carente, extus, secundum marginem tarsi, longe producta, attenuata atque acuta, inferne visa intus ampliata, ad basin angulosa et spina parva, retro-directa, munita, tarso sat anguste ovato, bulbum multo superante, bulbo subrotundo, haud emarginato, stylo nigro curvato, semicirculari, intus atque ad apicem circumdato (fig. 1 B).

♀ Long. 6,7 vel 8 mill. — Cephalothorax luteus, regione oculorum albo-opaca. tuberibus frontalibus saepe rufulo-lineatis, subtilissime coriaceus et granulis humillimis, brevissime setiferis, conspersus, tuberibus frontalibus longis, turbinatis et subacutis. Oculi laterales antici mediis haud duplo majores. Abdomen magnum, album vel flavescens, angulis posticis obtusis saepe minute rufulo-notatis. Chelae pedesque lutei, concolores, haud albo-variegati, femoribus anticis aculeis albidis,

minutissimis vix distinctis munitis, fibiis anticis subtus ad apicem aculeis pellucentibus sat parvis 2-4, metatarsis aculeis validioribus biseriatis 3-4 subtus armatis.

Côte de Coromandel : Genji. — Nilghiris : Coonoor.

Je l'ai reçu aussi du Madura.

NOTA. — Le *Thomisus pugilis* Stoliczka, de Calcutta, qui appartient aussi au groupe *Daradius*, paraît différer des deux espèces que nous décrivons ci-dessus; l'auteur dit en effet de ses chélicères « the falces are covered with black hairs », ce qui ne s'observe pas dans les *T. granulifrons* et *rigoratus* (1).

Thorell (in Descript. catalogue spid. of Burma, p. 289), a rapporté son *Daradius javanus* au *Thomisus Laglaizei* E. Simon, des Philippines, mais très certainement par erreur; le mâle du *T. Laglaizei*, que j'ai trouvé à Manille, diffère considérablement de celui qui a été attribué par Thorell au *T. javanus* (St. Rag. mal. etc., IV, 2, p. 78); il s'éloigne de toutes les espèces connues par son apophyse tibiale divergente, perpendiculaire à l'axe de l'article, conique aiguë, un peu recourbée en avant à la pointe et par son tarse pourvu, au côté externe, d'un large rebord prolongé en grosse pointe conique résupinée sur le côté du fibia.

T. javanus Thorell. est jusqu'ici propre à Java; l'espèce de Sumatra que j'ai citée récemment sous ce nom (in Ann. Soc. ent. Belg., XLIII, 1899, p. 98) me paraît aujourd'hui se rapporter au *T. (Daradius) callidus* Thorell (in Ann. Gen., XXX, 1890, p. 61), décrit de Nias.

Thorell n'a connu que la femelle; je donne ici les caractères du mâle comme terme de comparaison avec les espèces indiennes décrites ci-dessus :

THOMISUS CALLIDUS Thorell. ♂ long. 2,5 mill. A. *T. rigorato*, cui valde affinis et subsimilis est, differt pedum-maxillarium femore crasso apice ampliato, subtus ad basin granulo nigro munito; patella extus, ad marginem apicalem apophysi nigra brevi et obtusa munita; fibia secundum marginem tarsi longe producta atque acuta. extus carinula subpellucida sed nigro-marginata, ad basin breviter retro-producta, notata: tarso late ovato, subrotundo, bulbum vix superante; bulbo rotundo, disciformi, stylo nigro omnino circumdato (fig. 4 C).

OXYPTILA THEOBALDI E. Simon, in Bull. Soc. zool. Fr., 1885, p. 459.

(1) Le Rev. O. P. Cambridge a décrit, sur des femelles immatures, deux espèces du Yarkand, *T. albidus* et *albens*, qui paraissent appartenir au premier groupe du genre *Thomisus*.

Côte de Coromandel : Genji.

Décrit de Collegal, district de Coimbatore.

Tibellus vitilis, sp. nov. — ♀ Long. 6 mill. — Cephalothorax humilis, evidenter longior quam latior, pallide luteus, in medio niveo-pilosus, in lateribus obscurior et nigro-punctatus, albo flavidoque pilosus. clypeo area oculorum mediorum angustiore, fusco-punctato. Oculi parvi, inter se subaequales, quatuor antici in lineam recurvam, medii a lateralibus quam inter se saltem $\frac{4}{3}$ remotiores. Oculi postici in lineam multo (fere duplo) latiore, validissime recurvam, semicircularem, medii a lateralibus quam inter se multo remotiores. Area mediorum haud vel vix longior quam latior et antice quam postice paulo angustior, antici posticis paulo majores, medii postici a lateralibus posticis quam a mediis anticis multo remotiores. Abdomen anguste oblongum, subparallelum, pallide luteo-testaceum, superne albo flavidoque pubescens et vitta media fusca usque ad apicem ducta. antice leviter angulosa, postice dentata vel arcibus parvis seriatis eruciata. notatum, subtus omnino luteo-pubescens. Chelae fulvae, antice albocrinittae et praesertim ad basin nigro-punctatae. Sternum pedesque modice longi. lutea. pedes ad maximam partem minutissime et creberrime nigro-atomarii, interdum submaculati, tibiis anticis aculeis inferioribus longis, validis et pronis 2-2, apicalibus parvis binis et utrinque aculeis lateralibus minoribus 2 vel 3. metatarsis sat brevibus, aculeis inferioribus validis, longissimis et pronis et utrinque aculeis lateralibus parvis, ultimo apicali, instructis. Plaga genitalis fusco-rufula, parva, latior quam longior, sulco medio divisa.

Côte de Coromandel : Pondichéry, Genji — Nilghiris : Coonoor.

Se trouve aussi à Ceylan.

Assez voisin du *T. prolixus* E. Simon, que j'avais d'abord rapporté au genre *Thanatus* (in Bull. Soc. zool. Fr., X, 1897, p. 255); il en diffère par la taille presque deux fois moindre, le bandeau beaucoup plus étroit, les pattes plus courtes et densément ponctuées, les épines inférieures des tibias et métatarses antérieurs beaucoup plus longues et plus robustes et surtout par la présence de petites épines apicales aux métatarses antérieurs, caractère exceptionnel dans les genres *Thanatus* et *Tibellus*.

Thanatus indicus E. Sim., de Wagra-Karoor et *T. fornicatus* E. Simon, de Kurrachee, appartiennent au genre *Thanatus* sensu stricto.

NOTA. — Indépendamment de leur forme générale les *Tibellus* diffèrent des *Thaunatus* par leur disposition oculaire (1).

Dans le genre *Thaunatus* les yeux médiaux postérieurs ne sont pas beaucoup plus rapprochés l'un de l'autre que des latéraux, le trapèze des yeux médians est plus long que large; vus de côté, les yeux latéraux antérieurs sont visiblement plus rapprochés des médians antérieurs que des postérieurs, et les médians postérieurs sont presque à égale distance des médians antérieurs et des latéraux postérieurs.

Dans le genre *Tibellus* les médians postérieurs sont beaucoup plus rapprochés l'un de l'autre que des latéraux postérieurs et beaucoup plus éloignés de ceux-ci que des médians antérieurs, le trapèze des yeux médians est aussi large que long ou à peine plus long, et, vus de côté, les yeux latéraux antérieurs sont presque également éloignés des médians antérieurs et postérieurs.

Dans les genres *Cleocnemis* et *Suemus* la disposition des yeux est celle des *Tibellus*, mais l'armature des pattes antérieures est très différente; dans le genre *Cleocnemis* les scopula des métatarses antérieurs n'existent que chez les femelles.

Familia CLUBIONIDAE

Subfamilia SPARASSINAE

OLIOS LAMARCKI (Latreille). *Thomisus id.*, Gen. Crust., 1806, p. 113.
Olios Lamarcki E. Simon, Rev. Sparass., 1880, p. 301.

Côte de Coromandel : Genji.

Très répandu dans l'Inde et à Ceylan.

HETEROPODA REGIA (Fabricius).

Pondichéry.

Très commun dans les maisons, dans les régions tropicales du monde entier.

H. SEXPUNCTATA E. Simon, in Bull. Soc. zool. Fr., X, 1885, p. 14.
Côte de Coromandel : Genji.

Indiqué du district de Poona et de Bellary.

Heteropoda malitiosa, sp. nov. — ♂ long. 43 mill. — Cephalothorax vix longior quam latior, luteo-testaceus, albido-luteo-

(1) Par suite de fautes typographiques ces caractères sont insuffisamment indiqués dans mon *Histoire Naturelle des Araignées*, t. I, p. 1062.

pubescens, parte cephalica regione oculorum castanea et pone oculos lineolis castaneis quatuor, valde abbreviatis et ramosis, notata, parte thoracica lineis radiantibus tenuibus sed extus valde ampliatis et vittam latam submarginalem designantibus, vittaque marginali dentata, fuscis, notata. Oculi antici apicibus in lineam rectam, inter se appropinquati et valde iniqui, medii lateralibus plus triplo minores. Oculi postici in lineam latiore leviter recurvam, medii a lateralibus quam inter se non multo remotiores, laterales mediis majores utrinque singulariter prominuli. Area oculorum quatuor mediorum, superne visa, multo longior quam latior et antice quam postice angustior, medii antici posticis multo minores. Clypeus oculis lateralibus anticis paulo angustior. Abdomen oblongum, superne fusco-cervinum, albo-luteo-pubescens et crinitum, parce et confuse nigricanti-variegatum et antice vitta abbreviata dilutiore notatum, subtus pallide fulvum. Chelae longae, fusco-rufulae, nigricanti-sublineatae, albido-luteo-crinitae, margine inferiore sulci dentibus quatuor, ultimo reliquis, multo minore, armato. Partes oris, sternum pedesque fulva, pars labialis infuscata, pedes longi, versus extremitates leviter obscuriores et rufulo-tincti, femoribus cunctis, tibiis metatarsisque posticis fusco-maculatis vel annulatis. Pedes-maxillares fulvi, tarso fusco; femore superne ad apicem quinqueaculeato (4-1); patella longiore quam latiore, parallela, utrinque uniaculeata; tibia patella evidenter longiore, saltem ad basin paulo graciliore, aculeis validis et longis 7 vel 8, apophysique apicali nigra, crassa, apicem versus leviter ampliata et oblique truncata cum angulo inferiore breviter producto et subacuto, instructa; tarso anguste ovato, longe attenuato; bulbo ovato, ad apicem apophysii brevi et acuta, intus arcuata, armato.

Côte de Coromandel : Genji — Nilghiris : Coonoor.

Diffère de *H. leprosa* par son apophyse tibiale simple non bifurquée, des *H. Fabrei* et *serpunctata* par cette apophyse épaisse, courte et obliquement tronquée, nullement recourbée en crochet et aussi par ses fémurs antérieurs non rembrunis en dessous.

Thecticopis Maindroni, sp. nov. — ♂ long. 12 mill. — Cephalothorax longior quam latior, obscure fulvo-rufescens, versus marginem posticum leviter dilutior, albido-sericeo-pubescens. Oculi quatuor postici, superne visi, in lineam subrectam (vix procurvam), medii a lateralibus quam inter se vix remotiores, laterales mediis paulo majores et leviter prominuuli. Oculi antici in lineam angustiore, leviter procurvam, inter se fere aequidistantes, medii reliquis oculis fere duplo majores. Abdomen oblongum, luteo-testaceum, albido-luteo-

pubescens, supra utrinque crebre nigro-punctatum, in parte basali maculis parvis obliquis, in parte altera lineis transversis sinuosis nigro-punctatis, notatum, subtus vitta media obscuriore et nigro-punctata, lata sed postice attenuata, munitum. Chelae convexae, robustae, laeves, fusco-castaneae, albido-pilosae, margine inferiore sulci dentibus parvis sex seriatis, basin versus sensim minoribus. armato. Sternum pedesque fulva, pedes, praesertim antici, apicem versus leviter obscuriores et rufescenti-tincti, aculeis nigris numerosis armati, tibiis anticis subtus aculeis longissimis pronis 4-4 apicalibusque binis minoribus, utrinque

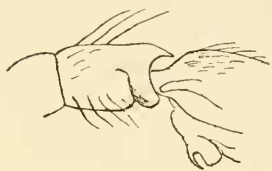


Fig. 2. — *Thelcticopis Maindroni* E. Sim., patte-mâchoire de profil du côté externe.

aculeis lateralibus binis subsimilibus, supra aculeis binis debilioribus, metatarsis anticis aculeis inferioribus binis longissimis et utrinque lateralibus trinīs (apicalibus minoribus) armatis, tibiis posticis aculeis inferioribus, lateralibus dorsalibusque munitis. Pedes-maxillares robusti, fulvi, apice valde infuscati; femore robusto, supra ad apicem quadriaculeato: patella vix longiore quam latiore, utrinque uniaculeata; tibia patella paulo breviorē, apophysī nigra

inaequaliter bifida (ramulo superiore brevi, gracili, recto atque acuto, inferiore multo crassiore, longiore et obtuso, inferne secundum marginem articuli ducto et intus arcuato) extus ad apicem armata; tarso magno et obtuso; bulbo valde complicato, lamina crassa rufula circumdato et extus, prope basin, apophysī laminiformi, inaequaliter fissa, munito.

Nilghiris : Coonoor.

Diffère de *T. nalandicus* Karsch, par son apophyse tibiale divisée en deux branches et de *T. canescens* E. Sim., par ces deux branches très inégales et dissemblables.

Subfamília CLUBIONINAE

CHIRACANTHIUM INDICUM O. P. Cambridge, in Proceed. Zool. Soc. Lond., 1874, p. 411, pl. LII, f. 34.

Nilghiris : Coonoor.

Cette espèce, décrite de Bombay et largement distribuée dans l'Inde et à Ceylan, est bien reconnaissable à l'apophyse résupinée du tarse courte, droite et aiguë, mais convexe en dessus à la base et séparée

du plan dorsal de l'article par une dépression, et par le bulbe bordé extérieurement d'un stylus très épais (cf. Cambr., loc. cit., fig. 34). Elle est de taille assez petite, son abdomen étroit est d'un gris pâle et marqué en dessus de petites taches blanches irrégulières, ses pattes sont très fines et très longues, ses filières supérieures ont l'article apical au moins aussi long que le basilaire, ce qui la ferait rentrer dans le genre *Eutitha* qui est à peine une section du genre *Chiracanthium*.

Chiracanthium conflexum, sp. nov. — ♂ long. 7 mill. — Cephalothorax pallide fulvo-rufescens, albo-sericeo-pubescens, oculis nigro-cinctis. Oculi medii antici reliquis oculis paulo majores. Abdomen angustum, pallide cinereo-luteum, superne maculis parvis albis conspersum. Mamillae superiores articulo apicali angusto et acuminato, basali saltem haud brevior. Chelae fulvo-rufulae, sat longae sed verticales, haud angulosae. Pedes pallide lutei, longissimi (praesertim antici), metatarsis tarsisque tenuibus, femoribus cunctis aculeatis, quatuor anticis utrinque aculeis longis et pronis binis munitis, tibiis metatarsisque numerose aculeatis. Pedes-maxillares longi; femore curvato superne uniaculeato; tibia gracili, patella plus duplo longiore, apophysi apicali fusca sat brevi, gracili, curvata atque acuta; tarso longe ovato et attenuato, tibia aequilongo vel paulo longiore, apophysi basali retro directa, supra ad basin valde convexa et angulosa, dein sensim attenuata, ad apicem setiformi, leviter curvata et tertiam partem basilarem tibiae paulo superante; bulbo ovato, fulvo, extus stylo nigro sat tenui marginato.

Nilghiris : Coonoor.

Voisin de *C. indicum* dont il se rapproche par son abdomen étroit, maculé de blanc en dessus, ses filières supérieures très longues, ses pattes longues et fines et surtout par son apophyse tarsale résupinée convexe en dessus à la base et séparée du plan dorsal par une échancreure; il en diffère cependant par sa taille beaucoup plus forte, son apophyse tarsale terminée en long filet sétiforme, atteignant presque en arrière la base du tibia et par son bulbe bordé extérieurement d'un stylus beaucoup plus fin.

C. trivittatum, sp. nov. — ♂ long. 5 mill. — Cephalothorax pallide luteus, albo-sericeo-pubescens, vittis fuscis trinis, media recta postice abbreviata, lateralibus curvatis, postice ampliatis et dentatis, ornatus. Oculi parvi, inter se subaequales. Abdomen angustum, cinereum, superne inordinate albo-punctatum. Mamillae superiores arti-

culo apicali acuto basali evidenter brevior, mamillae inferiores infuscaetae. Chelae fulvae, haud angulosae, longae, attenuatae et leviter proclives. Pedes pallide lutei, tibiis ad apicem minute infuscatis, longissimi (praesertim antici), metatarsis tarsisque tenuibus, femoribus cunctis aculeatis, quatuor anticis, aculeis tenuibus et pronis binis intus munitis sed aculeis exterioribus carentibus, tibiis metatarsisque parce aculeatis. Pedes-maxillares longi; femore curvato mutico; tibia cylindracea, leviter curvata, patella saltem duplo longiore, apophysi apicali fusca, longa, gracili et recta sed apice minutissime mucata; tarso magno ovato, tibia cum patella paulo longiore, apophysi basali retro-directa, ad basin crassa et conica, ad apicem abrupte angustiore setiformi et valde inflexa, apophysi tibiali non multo longiore; bulbo olivaceo, ovato, stylo nigro tenui circumdato.

Côte de Coromandel : Genji.

Cette espèce a le faciès des précédentes, elle appartient cependant à un autre groupe du genre *Chiracanthium* ; elle doit se rapprocher du *C. adjacentes* Camb., du Yarkand, celui-ci cependant a le céphalothorax unicolor et la pointe résupinée de son tarse a été figurée presque droite.

Clubiona acanthocnemis, sp. nov. — ♂ long. 3-4 mill. — Cephalothorax pallide fulvo-rufescens haud marginatus, albo-sericeo pubescens, humilis, antice vix attenuatus, fronte lata. Oculi postici aequi, medii a sese quam a lateralibus plus duplo remotiores. Oculi antici in lineam vix procurvam, inter se fere aequae et sat anguste separati, medii lateralibus vix minores. Abdomen ovatum, albidum, albo-sericeo-pubescens. Chelae et partes oris fulvo-castaneae, chelae robustae et convexae, fere laeves. Sternum pedesque pallide lutea, metatarsis tarsisque 1ⁱ paris leviter obscurioribus, tibia 2ⁱ paris aculeis subbasilaribus binis parvis aculeisque subapicalibus binis, exteriore parvo interiore longo valido et leviter curvato, insigniter armata, tibia 3ⁱ paris aculeis lateralibus aculeoque medio inferiore unico munita. Pedes-maxillares breves, lutei, tarso infuscato; tibia patella circiter aequilonga, apophysi nigra brevi sed lata, cariniformi, truncata et leviter emarginata cum angulo inferiore producto, conico et subacuto, armata; tarso ovato, tibia cum patella saltem haud brevior; bulbo simplici, ovato, olivaceo, nigro-marginato.

Nilghiris : Coonoor.

C. nilgherina, sp. nov. — ♂ long. 3.5 mill. — Cephalothorax pallide fulvo-testaceus haud marginatus, albo-sericeo-pubescens. Oculi

postici aequi. medii a sese quam a lateralibus remotiores, spatio oculo plus duplo latiore distantes. Oculi antici inter se fere aequidistantes (vel medii a lateralibus quam inter se paulo remotiores), medii nigri lateralibus evidenter minores. Oculi medii antici posticis minores. Abdomen longe ovatum, albidum, albo-sericeo-pubescent. Chelae fulvo-rufulae, laeves, validae, nec angulosae nec geniculatae. Partes oris fulvo-rufulae. Sternum pedesque pallide lutea. Pedes longi et graciles, aculeis nigris longis ordinariis armati, tibia 3ⁱ paris aculeis lateralibus plurimis sed aculeo medio inferiore unico munita. Pedes maxillares graciles et longi, pallide lutei, tarso leviter infuscato; tibia patella paulo longiore vel saltem haud brevior, intus setis spiniformibus paucis, extus apophysi apicali fusca brevi, sat robusta, oblique secta cum angulo inferiore breviter producto et subacuto. armata; tarso tibia cum patella multo brevior; bulbo simplici, ovato, olivaceo, nigro-marginato, apophysi apicali parva, late triquetra atque acuta, munito.

Nilghiris : Coonoor.

C. acanthornemis et *nilgherina* diffèrent certainement des deux espèces du même groupe décrites de Bombay par O. P. Cambridge, *C. filicata* et *drassoides* Cambr. et du *C. deletrix* Cambr., du Yarkand, dont l'abdomen est orné d'un dessin analogue à celui de *C. comta* C. Koch, d'Europe.

Simatio percomis, sp. nov. — ♂ long. 2.5 mill. — Cephalothorax humilis, fere parallelus, pallide fulvo-rufescens, utrinque tenuissime nigro-marginatus. Oculi postici ordinarii. Oculi antici inter se subaequales, medii a sese appropinquati a lateralibus latissime distantes. Abdomen depressiusculum, ovatum, postice acuminatum, albido-testaceum, supra utrinque nigro-marginatum, prope medium vitta transversa lata, valde sinuosa et biangulosa, dein linea transversa similiter sinuosa, nigris, ornatum. Chelae rufulae, laeves, validae et convexae. Partes oris, sternum pedesque albido-lutea. Pedes sat breves, quatuor antici mutici, quatuor postici parce aculeati. Pedes-maxillares breves, lutei, tarso leviter infuscato; tibia patella brevior. apophysi fusca, longa, valida sed subacuta, antice recte directa, intus ad apicem armata; tarso ovato, tibia cum patella longiore; bulbo simplici.

Nilghiris : Coonoor.

S. castaneiceps, sp. nov. — ♂ long. 2 mill. — Cephalothorax brevis, antice vix attenuatus, parte cephalica leviter convexa. postice sulco transverso parvo discreta. rubro-castaneus, laevis. Oculi postici

ordinarii. Oculi antici inter se subaequales, late et fere aequè distantes. Abdomen breviter ovatum, postice subacuminatum, omnino luteo-testaceum. Chelae castaneae, longae, parum convexae, parce granulosae. Partes oris castaneae. Sternum fulvo-rufulum, nitidum. Pedes breves et robusti, coxis, trochanteribus femoribusque ad basin quatuor anticis obscurioribus, quatuor anticis omnino mutici, quatuor postici, aculeis apicalibus metatarsorum exceptis, mutici. Pedes-maxillares breves, fulvi, apice infuscati; tibia patella brevior, convexa, apophysibus nigris binis, superiore brevi, recta et acuta, inferiore longissima, secundum marginem tarsi ducta, sursum leviter curvata atque acuta, armata; tarso longo, subparallelo, apice leviter inflexo; bulbo ovato, simplici.

Nilghiris : Coonoor.

Espèce anormale par ses yeux antérieurs équidistants.

NOTA. — J'ai trouvé à Ceylan deux autres espèces du genre *Simalio*, dont je donne ici la description :

S. lucorum, sp. nov. — ♂ ♀ long. 2,5 mill. — Cephalothorax fulvo-rufescens haud marginatus. Oculi postici ordinarii. Oculi medii antici a lateralibus quam inter se remotiores. Abdomen albido-testaceum. Chelae validae et convexae, fusco-rufulae vel olivaceae, subtiliter coriaceae. Sternum pedesque albido-lutea, subpellucentia. Sternum laeve et nitidum. Pedes 1ⁱ paris mutici. Pedes 2ⁱ paris tibia aculeo medio inferiore, metatarso aculeis basilaribus binis munitis. Pedes quatuor postici metatarsis aculeis basilaribus aculeisque apicalibus, parvis et tenuibus, munitis, tibia 3ⁱ paris mutica, tibia 4ⁱ paris utrinque aculeo submedio aculeoque inferiore apicali, leviter curvato, armata. Pedes-maxillares pallide lutei, tarso bulboque nigricantibus; tibia patella brevior, apophysi nigra, valida, attenuata sed obtusa et leviter curvata, extus ad apicem armata; tarso ovato; bulbo simplici apicem tarsi attingente. — ♀ Abdomen concolor vel postice, supra mamillas, macula parva vel punctis binis fuscis, notatum. Plaga genitalis nitida, fulva, confuse fusco-binotata, postice foveola minutissima, margine parvo fusco discreta, impressa.

Ceylan : Colombo! Galle! Kandy!

A *S. petilo* E. Simon (ex ins. Philippinae), cui affinis et subsimilis est, differt imprimis tibiis 2ⁱ paris subtus uniaculeatis, plaga genitali feminae fusco-notata et postice fovea minore impressa.

S. phaeocephalus, sp. nov. — ♂ Long. 3 mill. — Cephalothorax rubro-castaneus, saepe in medio dilutior. Oculi medii antici

a lateralibus quam inter se multo remotiores. Chelae validae et convexae, obscure fusco-castaneae vel nigricantes, parum dense rugoso-granulosae. Partes oris nigricantes. Abdomen fulvo-lividum. Sternum nitidum pedesque fulva. Pedes antici coxis femoribusque leviter rufulo-tinctis, omnino mutici. Pedes postici et pedes-maxillares fere ut in praecedenti.

Ceylan : Nuwara-Eliya ! Maturata !

Subfamilia MICARHINAE

Sphingius caniceps, sp. nov. — ♀ Long. 4 mill. — Cephalothorax fusco-piceus, fere niger, coriaceo-opacus, parte cephalica crebre albido-pilosa. Oculi postici, superne visi, in lineam subrectam, medii a lateralibus quam inter se vix remotiores, evidenter majores, subplani et leviter angulosi. Oculi antici in lineam procurvam, medii nigri, lateralibus vix minores, a sese anguste separati, a lateralibus subcontigui. Clypeus oculis lateralibus anticis duplo angustior. Sternum fusco-piceum, coriaceum, valde clathrato-rugosum. Chelae valde convexae et geniculatae, fusco-piceae, ad basin rugosae et setis spiniformibus longis et iniquis paucis armatae, prope medium leviter transversim rugatae. Abdomen longum, angustum et teretiuseulum, supra nigrum, cinereo-olivaceo-pubescent, antice macula magna confusa, prope medium linea transversa albido-pilosis, decoratum, subtus dilutius sed regione epigasteris coriacea et rubro-castanea. Pedes sat longi, praesertim postici, fusco-picei, antici fere nigri sed tibiis annulo apicali albido-testaceo et niveo-piloso ornatis, metatarsis tarsisque dilutioribus, tibiis posticis ad basin atque ad apicem pallide-annulatis, pedes antici mutici, metatarsis tarsisque scopulatis, postici tibiis metatarsisque parce aculeatis. Plaga genitalis antice fovea angulosa leviter emarginata, prope medium fovea altera, transversim semicirculari, impressa.

Côte de Coromandel : Genji.

S. bilineatus, sp. nova. — ♀ Long. 4.5 mill. — Cephalothorax (omnino depilis) fusco-piceus, fere niger, subtiliter coriaceus, antice, prope oculos laevis. Oculi postici, superne visi, in lineam leviter recurvam, inter se anguste et fere aequae distantes, medii paulo majores subplani et leviter angulosi. Oculi antici in lineam procurvam, medii nigri lateralibus paulo minores, a sese anguste separati, a lateralibus contigui. Clypeus oculis lateralibus anticis duplo angustior. Sternum fusco-piceum, laeve et nitidum, utrinque punctis impressis paucis conspersum. Chelae valde convexae et geniculatae, fusco-

piccae, laeves et nitidae, haud rugosae, sed prope medium subtilissime rugatae, setis nigris paucis hirsutae. Abdomen longum, angustum et teretiusculum, supra nigro-olivaceum, antice lineolis binis longitudinalibus et parallelis, interruptis, prope medium punctis binis albido-pilosis, decoratum, subtus dilutius. Pedes fere ut in praecedenti sed annulis albis apicalibus tiliarum anticarum latioribus. Plaga genitalis testacea, haud foveolata, utrinque postice margine parvo nigro curvato, discreta.

Côte de Malabar : Mahé.

Il n'est pas impossible que le *S. bilineatus* ne soit autre que la femelle du *S. scutatus* E. Simon, de Ceylan, dont le mâle est seul connu.

CASTANEIRA ZETES E. SIMON, in Bull. Mus., 1897, p. 294.

Côte de Coromandel : Pondichéry.

Espèce décrite de Karachi (Kurrachee); je l'ai reçue depuis du Madura.

Subfamilia CORINNINAE

OEDIGNATHA SCROBICULATA Thorcell, St. Rag. Mal., III, 1881, p. 209.
Id. E. SIMON, in Ann. Soc. ent. Belg., XLI, 1897, p. 14.

Côte de Malabar : Mahé.

Cette espèce a un habitat fort étendu, car elle a été décrite de Pinang et je l'ai retrouvée depuis à Ceylan.

Le genre *Oedignatha* est en outre représenté à Ceylan par les *OE. affinis*, *bicolor*, *coriacea*, *flavipes*, *gulosa*, *major*, *montigena*, *retusa striata* E. Simon, et dans le nord de l'Inde par l'*OE. procerula*, E. Simon, qui diffère beaucoup de ses congénères et devrait peut-être en être séparé génériquement.

Trachelas quisquiliarum, sp. nov. — ♂ long. 2,5-3 mill. — Cephalothorax, chelae, sternumque laete fulvo-aurantiaca. Abdomen albido-testaceum, postice leviter et sensim infuscatum. Pedes et pedes-maxillares pallide flavescentes. Cephalothorax subtiliter coriaceus. Oculi ut in *T. minori* ordinati. Sternum in medio nitidum et glabrum, utrinque subtilissime coriaceum et parce pilosum. Pedes breviter pilosi, haud granulosi. Pedum-maxillarium femur curvatum, subtus carinatum, apicem versus leviter ampliatur et subangulosum; patella subquadrata, apophysî vadida conica recta et subacuta, articulo non

multo brevior, extus armata; tibia mutica, superne visa patella brevior, haud angustior; tarsus ovatus, longe attenuatus et bulbum superans; bulbus simplex, ad basin convexus.

Ceylan : Colombo.

Très voisin de *T. minor* dont il a la taille et la livrée; il n'en diffère guère que par la structure de la patte-mâchoire du mâle dont le fémur est un peu dilaté et subanguleux en dessous à l'extrémité, l'apophyse patellaire beaucoup plus forte et plus longue, le tibia, vu en dessus, plus court que la patella (celui de *T. minor* est au moins aussi long).

T. oreophila, sp. nov. — ♂ long. 3-3,5 mill. — Cephalothorax, sternum chelaeque fusco-picea. Cephalothorax breviter ovatus, convexus, laevis et nitidus, in medio glaber, utrinque parce crinitus. Oculi postici magni, aequi, in lineam leviter recurvam, medii a sese quam a lateralibus remotiores sed spatio oculo vix aequilato distantes. Oculi antici in lineam leviter procurvam, inter se aequi, medii nigri a sese anguste separati, a lateralibus contigui. Area quatuor mediorum latior quam longior. Clypeus oculis lateralibus anticis non latior. Sternum laeve, nitidum. Chelae sat angustae et longae, leviter proclives, subtiliter transversim striatae et praesertim extus setis brevibus spiniformibus munitae, marginibus sulci brevibus, inferiore dentibus binis, superiore dentibus trinis contiguis, armatis. Abdomen ovatum, superne fusco-nigricans, antice leviter dilutius, subtus pallide testaceum. Pedes sat breves, fulvi, breviter pilosi, antici, praesertim femoribus compressis et clavatis, reliquis robustiores, tibiis metatarsisque anticis granulis nigris, minutissimis et fere inordinatis subtus munitis. Pedes-maxillares fulvi; femore curvato apice haud ampliato, subtus carinula subtiliter nigro-serrulata, apicem haud attingente, munito; patella paulo latiore quam longiore, apophysii laminiformi nigro-marginata, lata sed brevi et obtuse truncata, extus instructa; tibia mutica, patella haud brevior; tarso anguste ovato, bulbum superante; bulbo simplici.

Côte de Coromandel : Genji. — Se trouve aussi à Ceylan (Kandy).

NOTA. — *T. carinatus* Cambr., du Yarkand, diffère des deux précédents par son abdomen orné en dessus d'un dessin analogue à celui du *Clubiona comtu* C. Koch; ces trois espèces rentrent dans le premier groupe du genre *Trachelus* ayant pour type le *T. minor* Cambr.

Le 4^e groupe, type *T. ruber* Keyserling, est représenté dans l'Inde par les deux espèces suivantes, qui diffèrent cependant des espèces

typiques de ce groupe, presque toutes américaines, par le groupe de leurs yeux médians aussi long que large; ce caractère les rapproche des *T. madagascariensis* et *quadridentatus* E. Sim. (ancien 5^e groupe)

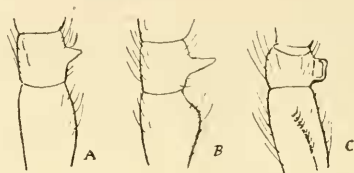


Fig. 3. — A. *Trachelas minor* Cambr., fémur et patella de la patte-mâchoire vus en-dessous. — B. *T. quisquiliarum* E. Simon, id. — C. *T. oreophila* E. Simon, id.

pour lesquels j'ai proposé depuis un genre *Paccius*, mais leurs chélicères n'ont que deux petites dents à la marge inférieure, tandis que celles des *Paccius* en ont quatre et leur seconde ligne oculaire est beaucoup plus récurvée.

T. ACCENTUATUS E. Simon, in Ann. Soc. ent. Belg., XL, 1896, p. 413.

Des hautes montagnes de Ceylan, dans les forêts à Nuwara-Eliya, Maturata, etc.

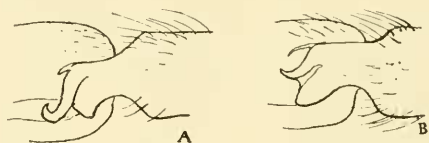


Fig. 4. — A. *Trachelas fronto* E. Sim., tibia de profil, du côté externe. B. *T. accentuatus* E. Sim., id.

T. fronto, sp. nov. — ♂ long. 6-7 mill. — A *T. accentuato*, cui valde affinis et subsimilis est, differt magnitudine paulo majore, sterno valde rugoso-clathrato (in *T. accentuato* ad maximam partem laevi), pictura abdominis minus expressa, pedibus vix distincte annulatis, pedum-maxillarium tarso bulboque paulo majoribus et structura apophysis tibialis (fig. 4 A).

Indes mérid. : Kodaikanal (Palni Hills), Trichinopoly.

Familia **AGELENIDAE**

Hahnia Maindroni, sp. nov. — ♀ long. 2 mill. — Cephalo-thorax laevis, pallide fuscus, ad marginem dilutior et testaceus, parte cephalica lineolis tenuibus trinis, media recta lateralibus obliquis et ramosis, maculaque postica magna, nigris, notata. Oculi postici magni, in lineam procurvam, medii a sese quam a lateralibus remotiores, spatio oculo saltem haud minore separati. Oculi antici apicibus in lineam subrectam (vix procurvam), medii lateralibus plus duplo minores, a sese distantes a lateralibus subcontigui. Clypeus oculis lateralibus anticis circiter aequilatus. Abdomen magnum, ovatum, superne nigrinum et luteo-pilosum, sat crebre albido-testaceo-punctatum atque in dimidio apicali maculis albidis subtriquetris seriatis notatum, subtus pallide testaceum et albo-pilosum, mamillae luteae, exteriores articulo basali nigro mamillis intermediis circiter aequilongo sed paulo graciliore, articulo apicali acuminato basali fere duplo brevior. Chelae, partes oris sternumque fusco-rufula laevia, pars labialis nigra, sternum ad marginem sensim obscurius. Pedes breves, longe pilosi et setis spiniformibus longissimis paucis armati, pallide fulvi, femoribus subtus ad basin nigro notatis ad apicem nigro-subannulatis, tibiis metatarsisque anguste annulatis. Plaga genitalis rufula albo-pilosa, transversa utrinque impressa.

Nilghiris : Coonoor.

Cette espèce fait presque le passage du genre *Hahnia* au genre *Scotopsilus*, au moins par la proportion de ses filières externes; elle est aussi remarquable par ses yeux antérieurs en ligne presque droite avec les médians plus séparés l'un de l'autre que des latéraux.

AGELENA... sp.?

Un très jeune individu de forme typique a été trouvé à Coonoor; il est à noter que jusqu'ici le genre *Ageleua* n'avait pas été signalé dans la région indienne.

Familia **PISAURIDAE**

TETRAGONOPHTHALMA SINDICA E. SIMON, in Bull. Mus., 1897, p. 295. — *Perenethis indica* Pocock, Fn. Br. Ind., Ar., p. 246.

Un jeune individu trouvé à Genji (Côte de Coromandel).

Décrit de Karachi (ou Kurrahee), indiqué depuis du district de Poona.

APPENDICE

Descriptions de quelques Arachnides des bas plateaux de l'Himalaya, communiqués par le R. P. Castets (de S^t-Joseph's College à Trichinopoly).

Macrothele vidua, sp. nov. ♀ long. 30 mill. — Cephalothorax niger, sublaevis, cervino-sericeo-pubescent, fovea thoracica magna (area oculorum saltem haud angustiore) transversa, leviter procurva. Area oculorum saltem triplo latior quam longior, oculi antici, superne visi, in lineam levissime recurvam, inter se fere aequidistantes, medii rotundi, lateralibus ovatis evidenter majores. Oculi postici ovati, medii lateralibus vix minores. Abdomen atrum, immaculatum, crebre et longe fulvo nigrove hirsutum. Chelae, partes oris, sternum, mamillae pedesque nigricantia, parte labiali ad apicem, coxis femoribusque subtus paulo dilutioribus. Pars labialis sat crebre et obtuse spinulosa. Pedes numerose aculeati, tarsi anticis extus muticis, intus aculeis 4 vel 5 uniseriatis armatis. Mamillae superiores abdomine paulo breviores, articulo medio basali vix longiore, apicali medio paulo longiore.

Les caractères de cette espèce sont assez ambigus; elle se rapproche en effet des espèces européennes (groupe A) par sa pièce labiale densément spinuleuse et des espèces australiennes (groupe C) par ses yeux médians antérieurs plus gros que les latéraux.

Elle diffère de *M. maculata* Thorell, seule espèce connue de la région indienne, par sa taille beaucoup plus forte, son abdomen unicolore, etc.

Miagrammopes sexpunctatus, sp. nov. — ♀ long. 5 mill. — Cephalothorax vix duplo longior quam latior, postice vix attenuatus, laevis, crasse albo-pilosus, fusco-olivaceus, vitta media pallide testacea, postice ampliata, antice lineam longitudinalem fuscam abbreviatam includente, notatus. Abdomen cylindraceum, antice truncatum, albido-testaceum, albo-pubescent, supra lineolis fuscis binis exillimis et punctis nigris parvis sex, per paria ordinatis, ornatum, subtus confuse lineatum, atque in parte apicali punctis nigris quatuor notatum. Pedes sat breves, obscure olivacei.

A *M. extenso* E Simon, praesertim differt cephalothorace brevior (in *M. extenso* plus duplo longiore quam latiore), abdomine lineato et punctato et pedibus brevioribus, a *M. Thwaitesi* Cambr., cui imprimis affinis est, differt magnitudine minore et pictura cephalothoracis et abdominis.

Dictyna grossa, sp. nov. — ♀ long. 5 mill. — Cephalothorax pedesque albido-testacei vel virescentes, regione frontali leviter rufulo-

tineta. Oculi parvi, medii antici et postici a lateralibus quam inter se remotiores, medii antici nigri reliquis oculis minores, quatuor medii aream latiore postice quam longiorem occupantes. Abdomen magnum, albido-cinereum vel viride. Area genitalis utrinque nigro-notata et fovea sat magna, rotunda, rufula et tenuiter nigro-cincta, impressa. Spatium inter foveas fovea paulo latius (mas ignotus).

A *D. smaragdula*, cui affinis est, differt magnitudine majore, oculis mediis anticis a lateralibus quam inter se paulo remotioribus, foveis genitalibus majoribus (in *D. smaragdula* punctiformibus et nigris) a sese minus distantibus.

A *D. albida* Cambr. (sp. mihi ignota), magnitudine multo majore, cephalothorace abdomineque concoloribus verisimiliter differt.

Leucauge rubrotrivittata, sp. nov. — ♀ long. 9-10 mill. — Cephalothorax fulvo-olivaceus, parte cephalica paulo dilutiore. Oculi parvi, inter se subaequales, quatuor medii aream paulo longiorem quam latiore et antice quam postice angustiore occupantes (antici posticis paulo minores). Oculi laterales a mediis late remoti, utrinque contigui et leviter prominuli. Abdomen longum, cylindraceum, antice rotundum, postice vix attenuatum, obtusum et leviter prominulum, supra album (haud argenteum) et lineis rubris trinis rectis et parallelis, media abbreviata, lateralibus apice nigris, decoratum, in lateribus et subtus atrotestaceum utrinque linea laterali obliqua, subtus vittis binis latioribus et utrinque, prope mamillas, maculis parvis binis, obscure testaceis notatum. Sternum nigrum, opacum. Chelae luteae, apice infuscatae. Pedes longi, lutei, femoribus tibiisque apice minute nigro-annulatis, femoribus anticis aculeis interioribus parvis 6 uniseriatis aculeisque dorsalibus binis, tibiis aculeis longioribus dorsalibus binis et utrinque lateralibus 2 vel 3, metatarsis aculeo dorsali subbasilari, instructis, pedes postici aculeati, metatarsis aculeis plurimis munitis, femoribus 4ⁱ paris pilis curvatis seriatis extus ornatis. Fovea genitalis semicircularis, latior quam longior.

Très belle espèce du groupe de *L. celebesiana* Walckenaer et *decorata* Blackwall.

L. sexpustulata, sp. nov. — ♀ long. 3,5 mill. — Cephalothorax fulvo-olivaceus, ad marginem infuscatus, parte cephalica macula fusca confusa subtriquetra postice notata. Oculi sat magni, inter se subaequales, quatuor medii aream non longiorem quam latiore et antice quam postice vix angustiore occupantes. oculi laterales a mediis sat distantes, utrinque contigui et prominuli. Abdomen breviter ovatum, antice rotundum, postice vix attenuatum, obtusum et leviter

prominulum, supra obscure testaceo-lividum, in dimidio apicali maculis parvis biseriatis 3-3 maculaque apicali majore nigris ornatum, in lateribus et subtus omnino fusco-olivaceum. Chelae luteae. Partes oris sternumque fusco-olivacea. Pedes modice longi, obscure olivacei, femoribus paulo dilutioribus et virescentibus, pilis sat longis muniti sed aculeis setiformibus paucissimis armati, pedes antici fere mutici, femoribus 4ⁱ paris setis curvatis paucis extus ad basin ornatis. Fovea genitalis latior quam longior, antice late truncata, utrinque angulosa, postice attenuata et truncata.

L'une des plus petites espèces du genre.

Nephila obnubila, sp. nov. — ♀ long. 18-20 mill. — Cephalothorax haud tuberculatus, niger, albo-sericeo-pubescent. vitta marginali sat angusta leviter convexa et saepe macula media confusa obscure fulvo-rufulis notatus. Oculi ut in *N. clavata*. Abdomen convexum, breviter ovatum, postice leviter prominulum atque obtusum, superne olivaceum albo-sericeo-pubescent, maculis nigris parvis, longis, sinuosis vel ramosis, valde iniquis, zonas transversas 4 vel 5 designantibus, ornatum, subtus nigrum sed postice, ante mamillas nigras, late fulvum, antice lineolis fulvis binis longitudinalibus angustis et sinuosis, dein maculis binis longis et obliquis et saepe macula media parva transversa albidioribus notatum. Chelae, partes oris, sternum pedesque nigra, sternum antice, pone partem labialem, macula transversa, postice linea longitudinali abbreviata fulvis, ornatum. Coxae fulvo-variatae, femora annulo subapicali sat angusto, tibiae quatuor anticae annulo medio latiore pallide flavidis, decorata. Pedes sat graciles, modice longi, haud fasciculati.

A *N. clavata* L. Koch, cui affinis est, differt imprimis pedibus brevioribus, pictura abdominis etc.

Araneus Odites, sp. nov. — ♀ Long. 12 mill. — Cephalothorax pallide luteus, albido-crinatus, vitta media sat angusta in parte cephalica dilutiore reticulata et sublineata et utrinque vitta marginali leviter dentata, nigris, notatus. Oculi medii inter se aequales, aream paulo longiorem quam latiore et antice quam postice non multo latiore occupantes, oculi medii antici a lateralibus quam inter se circiter duplo remotiores. Abdomen ovato-oblongum, setis albidis conspersum, supra nigricans, vitta media integra, angusta, postice acuminata, albido-testacea notatum, subtus in lateribus dilutius, nigro-striatum et reticulatum, vitta media nigra, albido-testaceo-marginata, notatum. Sternum nigrum, vitta media albido-lutea sectum. Chelae laeves, fulvae, antice olivaceo-reticulatae. Pedes laete fulvo-rufuli, aculeis numerosis,

nigris, armati, femoribus cunctis annulo apicali annuloque medio supra interrupto (praesertim in pedibus posticis), patellis tibiisque cunctis et metatarsis quatuor posticis annulo apicali atque annulo medio vix expresso ornatis, coxis trochanteribusque fulvo-rufulis. Uncus vulvae nigro-castaneus, saltem quintuplo longior quam latior, usque ad basin angustus, superne profunde canaliculatus et marginatus.

A. Achinc, sp. nov. — ♀ Long. 45-48 mill. — Cephalothorax luteus, crebre et longe albido-crinitus, vitta media nigra, in parte cephalica valde ampliata sed pone oculos medios maculam fulvam parvam saepe includente et utrinque vitta marginali latissima flexuosa et interrupta nigricantibus notatus. Oculi medii aream haud longiorem quam latiore et antice quam postice latiore occupantes, antici posticis paulo majores, medii a lateralibus quam inter se saltem duplo remotiores. Abdomen breviter ovatum, supra fuscum, setis albidis longis et validis conspersum, pictura confusa fere *A. nautici*, subtus in lateribus paulo dilutius et nigricanti-reticulatum, in medio nigrum maculis binis longe ovatis albido-testaceis notatum. Sternum nigrum, vitta media sat angusta albido-testacea sectum. Chelae laeves, luteae, concolores. Pedes pallide lutei, aculeis numerosis, albis, ad radicem minute nigris instructi, femoribus, patellis tibiisque cunctis et metatarsis quatuor posticis annulo apicali nigro cinctis, femoribus 1ⁱ paris annulo medio confuso saepe obsoleto, reliquis femoribus annulo medio lato annuloque basali angusto nigris notatis, coxis luteis, posticis ad basin nigris, trochanteribus nigricantibus. Uncus vulvae niger, rectus, usque ad basin angustus, saltem quadruplo longior quam latior, superne profunde canaliculatus et marginatus.

A. pavidus, sp. nov. — Long. 40-42 mill. — Cephalothorax pallide luteus, albido-crinitus, vitta media angusta evanescente et utrinque vitta marginali latiore et flexuosa fusco-rufulis, saepe obsoletis, notatus. Oculi fere praecedentis sed medii antici a lateralibus quam inter se non duplo remotiores. Abdomen breviter ovatum, setis albidis validis et longis conspersum, supra fusco-olivaceum, pictura confusa fere *A. nautici*, subtus in lateribus dilutius et nigro-reticulatum, macula media lata nigra, utrinque vitta arcuata albido-testacea marginata, notatum. Sternum fusco-olivaceum, vitta media lata dilutiore sectum. Chelae laeves, luteae, concolores. Pedes fulvo-rufuli, aculeis numerosis nigris, nonnullis in tibiis albidis sed ad radicem nigris, armati, femoribus annulo apicali nigricanti annuloque medio rufulo vix expresso, tibiis metatarsisque annulo apicali annuloque medio fusco-rufulis, saepe obsoletis, ornatis (annulis apicalibus tiliarum pos-

ticarum fere nigris). Uncus vulvae plus quadruplo longior quam latior, versus medium subplicatus, in parte basali fulvus et pilosus, apicem versus attenuatus et longe triquetrus, in parte apicali abrupte angustior. fuscus, superne profunde canaliculatus et marginatus.

Ces trois belles espèces appartiennent au groupe des *Araneus Adianta*, *Theisi* Walckenaer et *nauticus* L. Koch.

Cyclosa tuberascens, sp. nov. — ♀ Long. 7-8 mill. — Cephalothorax niger et nitidus, albo-setosus, parte thoracica ovata, leviter convexa, fovea transversa lata, profunda et leviter recurva. impressa, cephalica abrupte angustiore, postice sulco valde procurvo semicirculari profunde discreta. Oculi ordinarii. Abdomen ovatum, antice attenuatum, leviter prominulum atque obtusum, postice interdum in conum simplex, interdum in conum valde trifidum, ramulo medio reliquis longiore, productum, interdum omnino nigrum, interdum fusco-olivaceum postice nigrum supra antice lineolis tennibus binis longitudinalibus et parallelis, prope medium utrinque lineolis binis divaricatis lacte argenteis et late nigro-marginatis, decoratum. Sternum chelaeque nigra. Pedes breves et robusti. lutei. coxis, praesertim anticis, infuscatis, femoribus annulo apicali nigro (in femoribus anticis latissimo) annuloque submedio vel subbasilari lineiformi et valde sinuoso-dentato notatis, patellis fuscis nigrisve, tibiis annulo angusto vel macula subbasilari annuloque apicali, in tibiis anticis rufulis in posticis nigris, notatis, metatarsis anguste biannulatis, tarsis apice leviter infuscatis. Pedes-maxillares lutei, nigricanti-annulati. Uncus vulvae latus, apice valde acuminatus et triquetrus, nigro-castaneus, crinitus et valde transversim striatus, scapo transverso fusco-olivaceo, nitido, in medio emarginato.

Oxytate Castetsi, sp. nov. — ♀ Long. 5-6 mill. — Cephalothorax pallide luteo-testaceus, regione oculorum leviter rufulo-tincta. tuberibus oculorum lateralium nigris, fere laevis, brevis et altissimus, superne planus, postice abrupte declivis et subverticalis, antice clypeo, area oculorum latiore, leviter proclivi. Oculi postici in lineam valde recurvam, medii a lateralibus quam inter se saltem $1/3$ remotiores. Oculi antici in lineam minus recurvam, medii inter se quam a lateralibus paulo remotiores et saltem duplo minores. Area oculorum mediorum evidenter longior quam latior et fere parallela (antice quam postice vix latior). Abdomen longius quam latius, antice attenuatum et obtuse prominulum, postice longe attenuatum et declive, pallide luteo-testaceum, antice ad apicem macula parva, prope medium punctis minutissimis inter se late distantibus, 4 vel 6, transversim biserialis

et postice, in tuberculo anali. lineolis transversis binis parvis fusco-rufulis. ornatum. Chelae, partes oris sternumque pallide lutea. Pedes robusti, modice longi, albido-lutei, femoribus anticis aculeis minutissimis 3 vel 4, uniseriatis antice munitis, tibiis 1ⁱ paris aculeis inferioribus gracilibus erectis, inter se iniquis. 5-5, et extus aculeis minutissimis binis, metatarsis aculeis inferioribus 5-5 et utrinque aculeis minutissimis binis, tibiis 2ⁱ paris aculeis inferioribus 2-3 vel 3-3, metatarsis aculeis inferioribus 3-3 vel 3-4 et tantum intus aculeis minutissimis binis armatis. Pedes postici omnino mutici.

Gephyra pudica, sp. nov. — ♀ Long. 5 mill. — Cephalothorax abdomenque albido-rosea, cephalothorax saltem haud latior quam longior, pilis pronis niveis crebre vestitus, oculis anticis et praesertim posticis singulariter nigro-limbatis. Oculi quatuor antici inter se aequi, oculi medii postici a lateralibus anticis spatio oculo (laterali) non latiore distantes. Oculi quatuor medii arcem duplo latiore quam longiorem occupantes. Abdomen longe oblongum, antice et praesertim postice attenuatum. niveo-pubescentis et setis validis et brevibus albidis (nonnullis ad basin minute nigris) conspersum. Chelae, partes oris, sternum, pedesque testaceo-albida, hi subpellucentes, tibiis anticis aculeis inferioribus cinereo-nigris tenuibus et longis 2-2 aculeisque lateralibus inferioribus paulo minoribus binis munitis, sed aculeo laterali superiore carentibus. Plaga genitalis parva, rufula.

Diffère de *G. caudida* par les yeux bordés de noir (de blanc chez *G. caudida*), les antérieurs égaux (les médians un peu plus gros chez *G. caudida*), le groupe des médians plus transverse, les médians étant très rapprochés des latéraux antérieurs, l'abdomen plus long, la teinte générale des téguments rosée, les tibiais antérieurs manquant d'épines latéro-supérieures.

NOTA. — J'ai trouvé à Ceylan une autre espèce du genre *Gephyra*, dont j'ajoute ici la description.

G. virescens, sp. nov. — ♂ Long. 5 mill. — Cephalothorax saltem haud latior quam longior, pallide testaceo-virescens, crebre niveo-pubescentis atque ad marginem setis nigris fere spiniformibus armatus. Oculi fere *G. caudidae* sed quatuor antici inter se aequi et clypeus oculis anticis saltem quadruplo latior. Abdomen longum, antice obtuse truncatum, postice attenuatum, testaceo-virescens, vitta media confusa et utrinque vitta marginali latiore, nigricanti-punctatis. notatum, sed omnino crebre niveo-pubescentis. Pedes longi, luteo-virescentes, tibiis metatarsisque anticis aculeis inferioribus tenuibus et longis 2-2 et aculeis lateralibus inferioribus similibus binis, armatis sed

aculeis superioribus carentibus. Pedes-maxillares parvi lutei, apice rufescenti-tincti; tibia patella vix brevior, extus ad apicem apophysi nigra, valida et conica, articulo brevior, instructa; tarso sat anguste ovato; bulbo simplici.

Ins. Taprobane : Nuwara-Eliya.

Eusparassus sanguinifrons, sp. nov. — ♂ Long. 14 mill. — Cephalothorax non multo longior quam latior, sat humilis, pallide fulvo-testaceus, regione frontali rufulo-tincta. Oculi postici in lineam leviter procurvam, inter se aequi et fere aequidistantes. Oculi antici in lineam angustioram subrectam, inter se sat anguste et aequae separati, posticis majores, medii lateralibus paulo majores. Oculi quatuor medii aream paulo longiorem quam latioram et antice quam postice vix angustioram occupantes, antici posticis fere duplo majores. Clypeus oculis anticis multo angustior. Abdomen oblongum, obscure fulvo-lividum, subtus dilutius sed vitta media lata obscuriore, parum expressa, notatum. Chelae validae et convexae, fulvo-rufulae, apice infuscatae, margine inferiore sulci dentibus trinis subaequis denteque ultimo minutissimo armato. Partes oris rufescentes. Sternum pallide lutetum. Pedes inter se valde inaequales, quatuor antici reliquis multo longiores, fulvi, metatarsis tarsisque gracilibus et longis rufulo-tinctis et crebre nigro-scopulatis, aculeis longis armati, metatarsis anticis aculeis inferioribus 2-2 et utrinque, prope basin, aculeo laterali, munitis. Pedes-maxillares fulvi, tibia rufulo-tincta, tarso nigro; femore versus apicem leviter incrassata, aculeis dorsalibus binis aculeoque interiore armato; patella mutica, paulo longiore quam latiore, parallela; tibia patella circiter aequilonga, intus ad basin convexa, apophysibus exterioribus binis armata, altera submedia, sat brevi et obtusa antice directa, altera apicali, duplo longiore, antice, secundum marginem tarsi, ducta, nigra, ad basin depressa ad apicem subacuta; tarso ovato, leviter curvato, apice longe attenuato, tibia cum patella longiore; bulbo late ovato, profundissime emarginato, apophysi parva fulva et uncata munito.

Espèce sans doute voisine de *S. tener* Thorell, de l'Assam, qui offre également deux apophyses tibiales; mais ces apophyses ont une autre disposition, car celles du *S. tener* sont également longues et la première est basale (celle de *E. sanguiniceps* est beaucoup plus courte que l'apicale et médiane); facile à distinguer de *S. tarandus* E. Simon, de Karachi, par son abdomen unicolore en dessus et sa première apophyse tibiale simple (celle de *S. tarandus* est basale et trifide).

Clubiona pogonias, sp. nov. — ♂ 8 mill. — Cephalothorax laete fulvo-rufescens vel aurantiacus, albo-sericeo-pubescent. Oculi

postici aequi, medii a sese quam a lateralibus non multo remotiores. Oculi antici inter se anguste et fere aequae separati, medii lateralibus fere $\frac{1}{3}$ majores. Oculi medii antici posticis paulo majores. Abdomen ovatum, nigricanti-cinereum, subtus paulo dilutius, omnino albo-sericeo-pubescentis. Chelae rufulae, longae et fere parallelae. nec angulosae nec carinatae, sed antice crebre, longe et valde nigro-hirsutae. Partes oris rufescentes. Sternum pedesque pallide fulva, pedes sat longi, aculeis nigris longis ordinariis armati, tibia 3ⁱ paris aculeis lateralibus aculeisque inferioribus binis uniseriatis munita. Pedes-maxillares fulvi, tarso infuscato; femore gracili, curvato, supra ad apicem aculeis 3-4 armato; patella curvata, longiore quam latiore; tibia patella circiter aequilonga, multo graciliore, curvata, apophysi nigra brevi simplici et acuta extus ad apicem, fere supra, armata; tarso longo, angusto, cylindrato, apice obtuso et leviter curvato; bulbo maximo, simplici, ad basin valde convexo et subgloboso, sub tibia et patella prominulo.

♀ long. 10-12 mill. — A mari differt magnitudine majore, oculis anticis inter se distantioribus, chelis validioribus et convexioribus parcus crinitis. Plaga genitalis magna, plana, laevis, olivacea, sulco tenui divisa et antice fovea parva longitudinali ovata vel longe triquetra, impressa.

Cette espèce rappelle beaucoup le *Cl. corticalis* Walckenaer, d'Europe, par la structure de sa patte-mâchoire. surtout celle de son bulbe, car le tibia est beaucoup plus grêle et plus long.

Malthonica psechrina, sp. nov. — ♀ long. 7 mill. — Cephalothorax sat anguste ovatus, antice longe attenuatus, fronte angusta leviter prominula, fusco-olivaceus, vitta media lata sed postice acuminata vittaque submarginali angustiore. dilutioribus et crasse albopilosis, ornatus. Clypeus oculis lateralibus anticis circiter aequilatus. Sternum fusco-olivaceum, vitta media dilutiore notatum. Chelae fulvae, sat angustae, longae, margine inferiore sulci dentibus parvis subaequis 6 vel 7, regulariter seriatis, instructo. Abdomen oblongum, nigrinum, fulvo-pubescentis, supra antice linea transversa valde sinuoso-dentata, postice punctis parvis biseriatis niveo-pilosis, decoratum. Pedes longi. versus extremitates graciles, obscure fulvo-olivacei, femoribus subtus late fusco-plagiatis, tibiis, praesertim posticis, confuse annulatis. Area genitalis nigrina, postice, in declivitate, plagula fulva, transversa, plus quadruplo latiore quam longiore et antice in medio obtuse emarginata, notata. Mamillae rufulae, superiores articulo apicali acuminato basali non multo breviores.

NOTA. — Le genre *Malthonica* ne renfermait jusqu'ici qu'une seule

espèce, *M. lusitanica* E. Sim., de Portugal, il est fort intéressant de lui trouver un second représentant au pied de l'Himalaya.

Celui-ci ressemble beaucoup, même par sa coloration, à un petit *Psechrus* de la série des Cribellates.

Epocilla xylina, sp. nov. — ♂ long. 7 mill. — Cephalothorax fulvo-rufescens, regione oculorum nigra sed macula media lata, argenteo-cinereo-squamulata, ornata, ad marginem frontalem nigro rubroque crebre cristata, parte thoracica linea marginali vittisque dorsalibus binis abbreviatis nigris. vitta submarginali latiore lineaque media, angusta et postice acuminata, niveo-squamulatis decorata. Pili oculorum laete rubro-coccinei, sub oculis mediis albi. Clypeus oculis mediis anticis latior, creberrime sed breviter niveo-barbatus. Abdomen angustum et longum, supra pallide fuscum et rubro-pubescens, sed vittis binis parallelis et integris albo-argenteo-squamulatis ornatum. subtus dilutius et omnino argenteo-squamulatum. Sternum luteum. Chelae fulvae, ad basin nigrae, laeves, parce crinitae, longae et angustae, extus ad apicem dente erecto, lato, valde compresso et sublamelloso, intus dente acutiore insigniter armatae. Partes oris luteae, laminae extus dilatatae et angulosae. Pedes 1ⁱ paris fulvo-rufuli. metatarsis (basi excepto) tarsisque albido-luteis, coxis trochanteribusque (postice) femoribus (antice) late nigro-vittatis, femoribus robustis et compressis, aculeis dorsalibus trinis, basali longiore, et intus, prope apicem, aculeis sat brevibus trinis, tibiis aculeis inferioribus brevibus sed robustis fere dentiformibus et suberectis 4-4, metatarsis aculeis subbasilaribus binis similibus atque aculeis subapicalibus binis multo minoribus, instructis; reliqui pedes albido-lutei, aculeati. Pedes-maxillares lutei, tarso nigro; femore longo; tibia patella circiter aequilonga, ad basin paulo angustiore, apicem versus leviter ampliata, apophysi brevi, obtusissima et leviter fissa, extus ad apicem armata; tarso cylindraceo, tibia haud vel vix latiore; bulbo nigro, simplici et longo, extus prope basin minute dentato.

Ab. *E. aurantiaca* E. Sim., chelis laevibus, ad apicem utrinque valde dentatis, clypeo creberrime niveo-piloso, parte cephalica haud vel vix distincte tuberculata, abunde differt.

NOTA. — Le même envoi contenait : *Chilobrachys fumosus* Pocock (décrit du nord de l'Inde), *Cyrtophora moluccensis* Doleschall, *Nephila maculata* Fabricius, *Gasteracanthu unguifera* E. Sim. (décrit de l'Himalaya, in Journ. As. Soc. Beng., LVIII, 1889, p. 336), *Chiracanthium insigne* Camb. (décrit de Bombay), *Heteropoda regia* Fabr., *Thiania viridimicans* E. Simon, et plusieurs jeunes indéterminables des genres *Psechrus* et *Oxyopes*.